

Úvod

Regionální statistiky Českého statistického úřadu jsou zaměřeny spíše na zachycení strukturálních změn v čase, než na konjunkturální ukazatele, přesto však existuje poměrně široká paleta ukazatelů, které jsou publikovány čtvrtletně či dokonce měsíčně (vydávány ve **Statistickém bulletinu Karlovarského kraje**) a které poskytují obraz o vývoji regionu z krátkodobého pohledu. Nabídka krátkodobých regionálních ukazatelů je menší než za celou Českou republiku a při jejich hodnocení je třeba mít na paměti, že mohou být více ovlivněny náhodnými výkyvy a jejich vypovídací schopnost může být omezena systémem i metodikou statistického zjišťování. Téměř vždy jsou tato data zveřejňována jako předběžná, přesto jsou významným zdrojem informací o regionu, neboť jsou dostupná ve velmi krátkém čase po skončení sledovaného období. Například Statistický bulletin s prvními souhrnnými údaji o vývoji za celý rok 2009 vyšel již 90 dní po skončení roku.

Co tedy prozrazují první dostupné údaje za rok 2009 o Karlovarském kraji?

Základní tendence

Demografický vývoj

- Počet obyvatel poklesl díky vysokému migračnímu úbytku.
- Stejně jako v celé České republice, i v Karlovarském kraji se mírně snížila porodnost.
- V kraji se již čtvrtým rokem narodilo více dětí mimo manželství než v manželství.
- Dochází k poklesu míry potratovosti.

Ekonomický vývoj

- Minimální nárůst počtu nových ekonomických subjektů v kraji.
- Tržby v průmyslu se snížily v celé ČR.
- Ve stavebnictví vzrostl objem základní stavební výroby. Snižuje se počet stavebních ohlášení a povolení, poklesla i orientační hodnota povolených staveb. V oblasti bytové výstavby se zvýšil počet zahájených bytů, naopak počet dokončených bytů poklesl. Nízká intenzita bytové výstavby v kraji.
- Pokles hostů v hromadných ubytovacích zařízeních, zejména méně hostů ze zahraničí. Nejdelší doba pobytu hostů v Karlovarském kraji z celé ČR.

Vývoj na trhu práce

- Trh práce byl výrazně ovlivněn celosvětovou hospodářskou recesí. V průběhu celého roku narůstal počet nezaměstnaných. Na konci roku 2009 byl počet nezaměstnaných o 43,9 % vyšší než před rokem. Převážná většina zaměstnaných osob byla v zaměstnaneckém poměru.
- Karlovarský kraj je dlouhodobě krajem s nejnižší průměrnou měsíční mzdou. Průměrné hrubé nominální i reálné mzdy rostly pomaleji než v minulých letech.

1. Demografický vývoj

Počet obyvatel oproti minulému roku poklesl...

Na konci roku 2009 žilo v Karlovarském kraji 307 636 obyvatel, což je o 767 osob méně než v roce 2008. Po poměrně výrazném zvýšení počtu obyvatel v roce 2007 (díky vysokému počtu přistěhovalých) tak v roce 2009 poprvé od roku 2005 došlo k mírnému snížení počtu obyvatel v kraji.

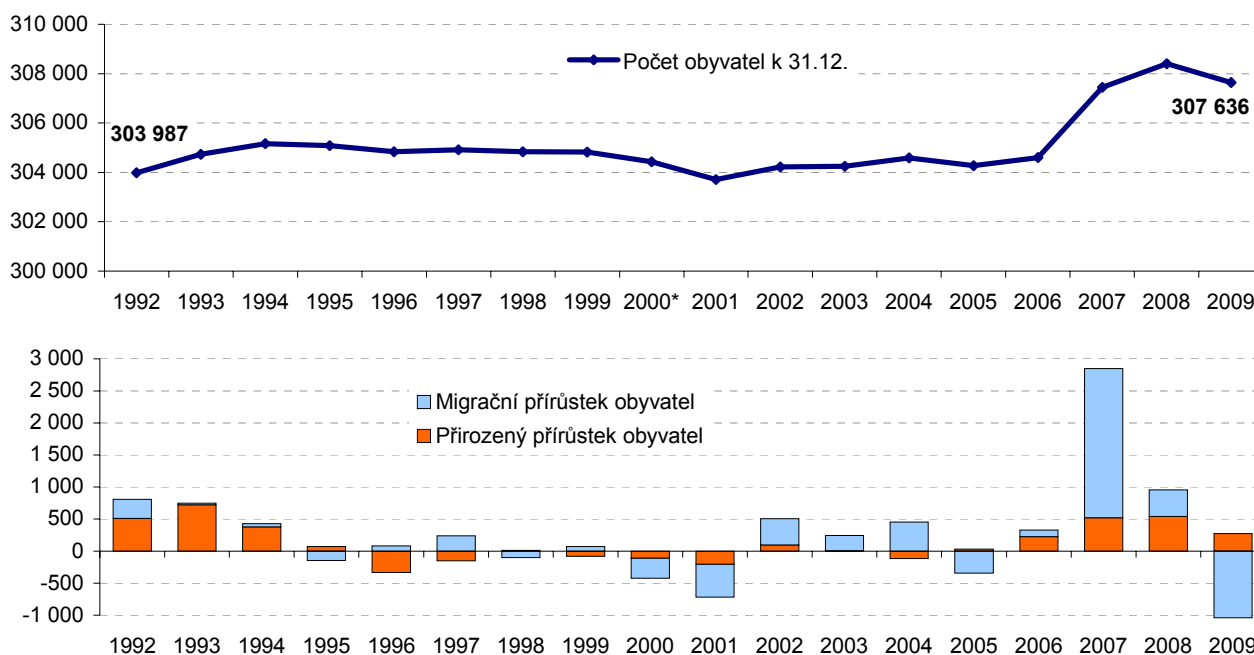
...díky migračnímu úbytku

Poprvé od roku 2005 se na celkovém úbytku obyvatel podílel záporný migrační přírůstek. Do kraje se přistěhovalo celkem 3 056 obyvatel, z nichž 38,5 % bylo ze zahraničí (nejvíce – 12,1 % z Ruska). Vystěhovalo se celkem 4 098 obyvatel, z nich 7,2 % se stěhovalo do zahraničí. To představuje migrační úbytek o 1 042 osob.

...vyššímu než přirozený přírůstek.

Již pátým rokem v řadě vykazuje přirozený přírůstek obyvatel v kraji kladné hodnoty. V roce 2009 se v Karlovarském kraji narodilo celkem 3 425 dětí, což je o 275 více než kolik obyvatel ve stejném roce zemřelo. Tento trend je podobně zaznamenán v celé České republice.

Graf 1 Počet obyvatel, přirozený a migrační přírůstek v Karlovarském kraji



Zdroj: ČSÚ

Porodnost se přestala zvyšovat...

V roce 2009 se v kraji narodilo 3 425 dětí, což představuje porodnost okolo 11,1 ‰. To znamená mírný pokles (o 0,4 ‰) oproti roku předchozímu, kdy byla úroveň porodnosti nejvyšší od roku 1993 (tj. od doby, kdy začala obecná míra porodnosti prudce klesat). Celkem 46,3 % narozených bylo v pořadí prvním dítětem matky, což je podíl, který se v předchozích letech, stejně jako v roce 2009, mírně snižoval ve prospěch podílu druhorozených dětí (37,0 %).

...ale je nadále (již čtvrtým rokem) vyšší

Úmrtnost (měřena obecnou mírou úmrtnosti) se dlouhodobě udržuje na přibližně stejné úrovni, rok 2009 není výjimkou. V roce 2009 zemřelo v Karlovarském kraji 3 150 obyvatel. Nejvíce z nich zemřelo na nemoci

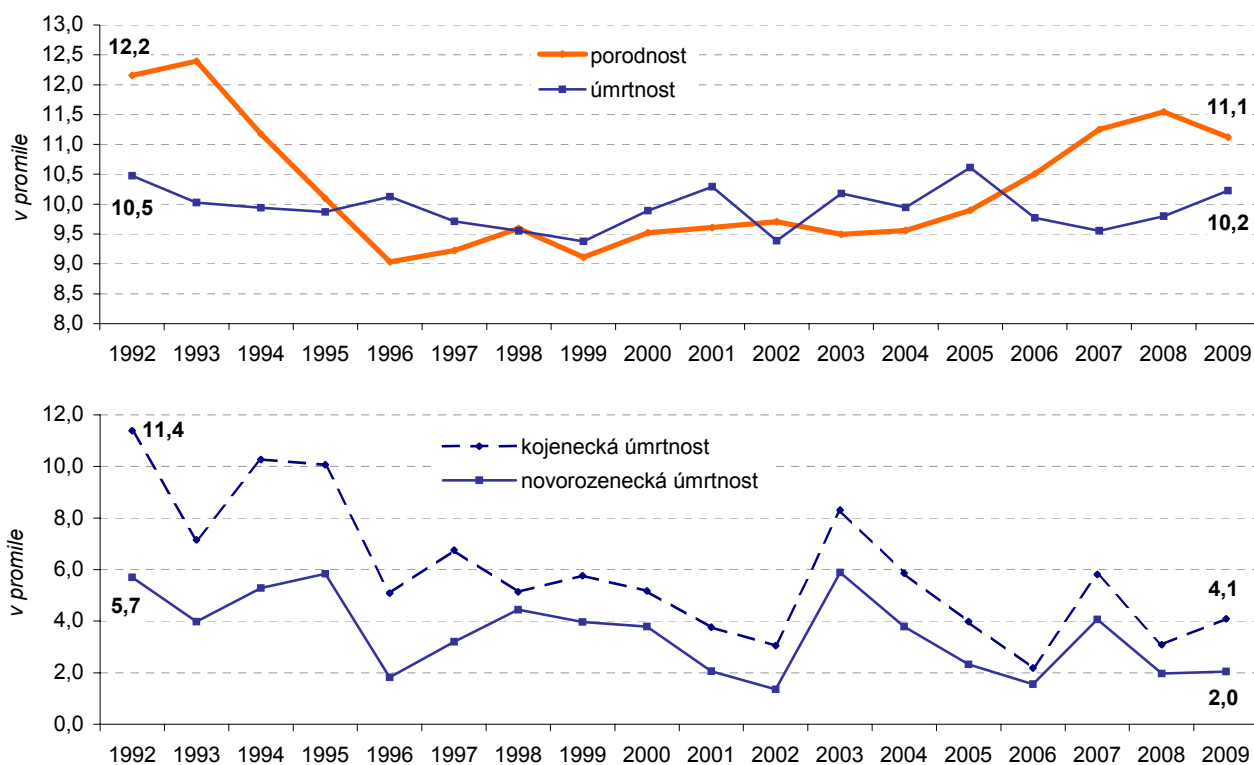
než úmrtnost.

oběhové soustavy (1 495 osob, tj. 47,5 %), na zhoubné novotvary zemřelo celkem 911 osob, tj. 28,9 %.

Novorozenecká i kojenecká úmrtnost se udržují na nízké úrovni.

Úmrtnost v nízkém věku se v kraji v roce 2009 mírně zvýšila, a to jak novorozenecká, tak i kojenecká. Novorozenecká úmrtnost se pohybovala na úrovni 2,0 ‰ a kojenecká úmrtnost činila 4,1 ‰. Přestože obě míry úmrtnosti v kraji dlouhodobě klesají, pohybují se stále vysoko nad republikovým průměrem. Vyšší kojeneckou úmrtnost vykazoval v roce 2009 pouze Olomoucký kraj a novorozenecká úmrtnost byla vyšší jenom v Olomouckém a Libereckém kraji.

Graf 2 Porodnost a úmrtnost v Karlovarském kraji (v ‰)



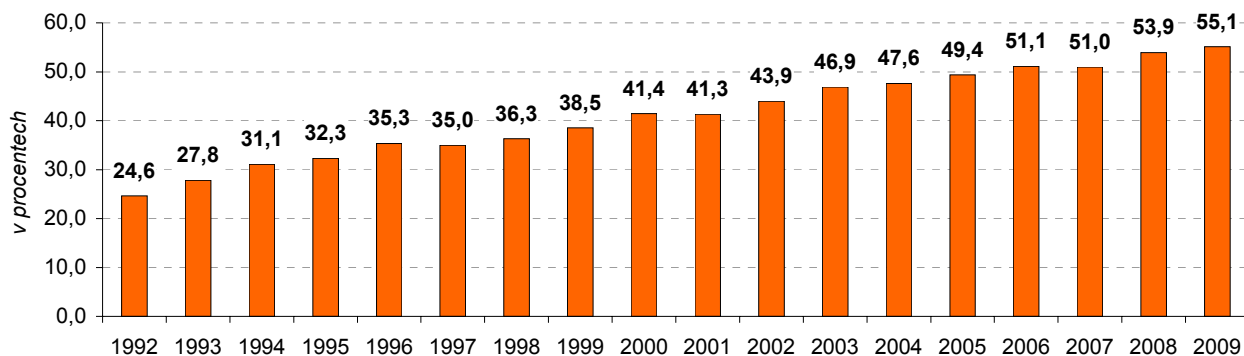
Zdroj: ČSÚ

Více než polovina narozených mimo manželství.

V roce 2009 pokračoval trend dlouhodobého růstu počtu (a podílu) dětí narozených mimo manželství¹. Již od roku 2006 je podíl takto narozených dětí v kraji vyšší než 50 % všech narozených dětí. V roce 2009 se v Karlovarském kraji mimo manželství narodilo celkem 1 888 dětí, což představuje 55,1 % všech narozených dětí. Z okresů Karlovarského kraje zaznamenal nejvyšší podíl dětí narozených mimo manželství okres Sokolov (59,6 %), nejnižší okres Karlovy Vary (50,7 %).

¹ Z dostupných údajů ovšem nelze zjistit, kolik z dětí narozených mimo manželství se skutečně narodilo svobodným matkám žijícím v domácnosti bez partnera a kolik jich žije v úplných rodinách bez uzavření sňatku.

Graf 3 Podíl narozených mimo manželství v Karlovarském kraji (v %)



Zdroj: ČSÚ

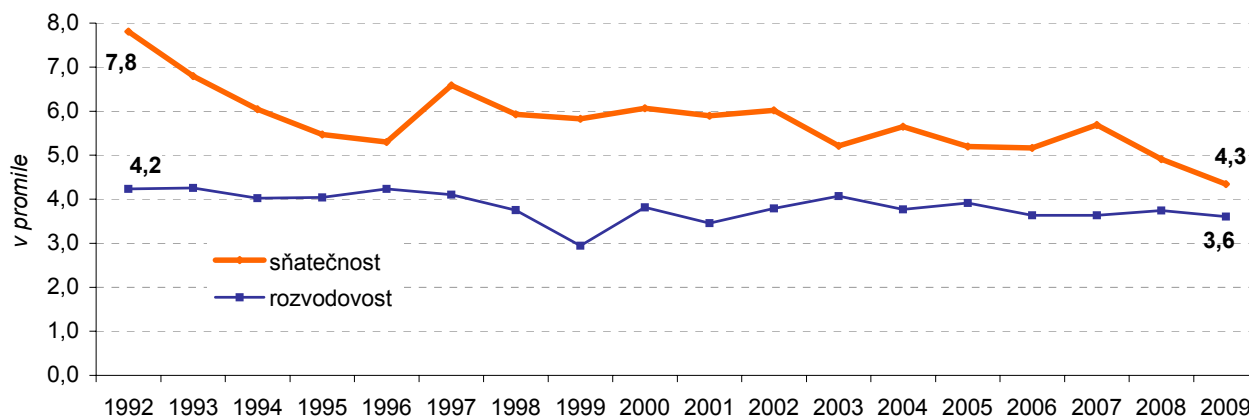
**Sňatečnost
i rozvodovost bez
velkých změn...**

Počty sňatků i rozvodů v kraji v posledních letech víceméně stagnují. Výjimkou byly poslední dva roky, kdy se počet sňatků krátkodobě snížil. V roce 2009 tak bylo uzavřeno celkem 1 336 sňatků, což představuje pokles o 23,1 % oproti počtu sňatků v roce 2007. Míra sňatečnosti v Karlovarském kraji činila 4,3 ‰ a pohybovala se tak mírně pod celorepublikovým průměrem (4,6 ‰).

**...rozvodovost nad
průměrem České
republiky.**

Míra rozvodovosti v roce 2009, stejně jako v letech předchozích, opět převýšila hranici 3 rozvodů na tisíc obyvatel (3,6 ‰) a byla tak vyšší než celorepublikový průměr (2,8 ‰) a nejvyšší ze všech krajů ČR.

Graf 4 Sňatečnost a rozvodovost v Karlovarském kraji (v ‰)



Zdroj: ČSÚ

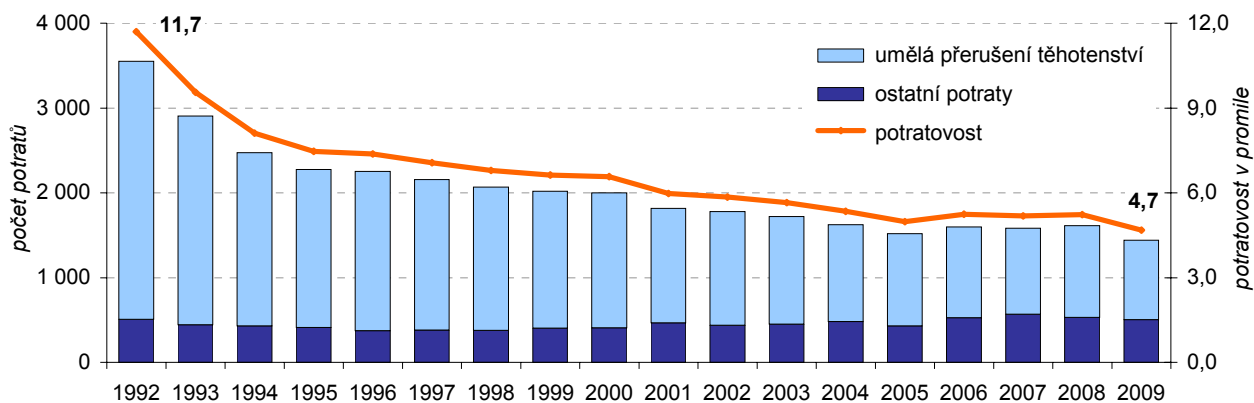
**Potratovost se mírně
snížila, přesto je
Karlovarský kraj stále
druhý nejhorší.**

Míra potratovosti, vyjádřená počtem potratů na 1 000 obyvatel, v posledních letech v Karlovarském kraji kolísala kolem 5,2 ‰, pozitivní je, že v roce 2009 došlo k mírnému snížení míry potratovosti na 4,7 ‰. V meziokresním srovnání nejvyšší míru potratovosti vykazoval okres Cheb (5,6 ‰), nejnižší naopak okres Karlovy Vary (3,9 ‰). V rámci celé ČR vykazuje Karlovarský kraj druhou nejvyšší míru potratovosti hned po Ústeckém kraji (5,5 ‰).

Jak lze vyčíst i z grafu 5, počet potratů dlouhodobě klesá, a to především díky poklesu počtu umělých přerušení těhotenství. Přesto se dlouhodobě míra

potratovosti v Karlovarském kraji pohybuje vysoko nad úrovní celorepublikového průměru.

Graf 5 Počet potratů a potratovost v Karlovarském kraji (v ‰)



Zdroj: ÚZIS, výpočty ČSÚ

Podrobnější údaje k demografickému vývoji Karlovarského kraje v roce 2009:

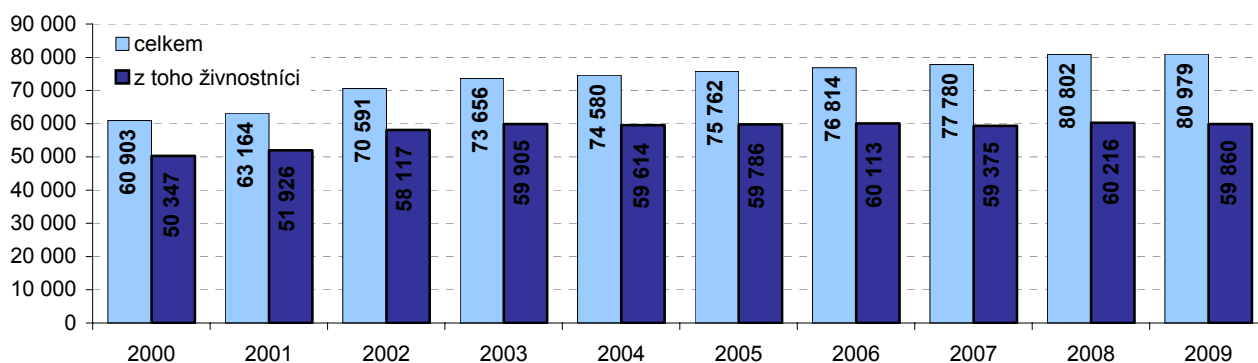
[Statistický bulletin Karlovarského kraje](#)
[Demografická ročenka ČR 2009 \(vyjde 29. 10. 2010\)](#)
[Stav a pohyb obyvatelstva v ČR v roce 2009](#)

2. Ekonomický vývoj

Počty ekonomických subjektů vzrostly minimálně.

V roce 2004 došlo k výraznému zpomalení růstu počtu ekonomických subjektů, roční přírůstek nových ekonomických subjektů od tohoto roku činil přibližně jedno procento, výjimku tvořil pouze rok 2008, kdy došlo k relativně významnému nárůstu, a to o 3,9 %. Ke konci roku 2009 mělo v kraji registrováno své sídlo 80 979 ekonomických subjektů, což představuje minimální nárůst o 0,2 % oproti předchozímu roku. Celkem 73,9 % z registrovaných ekonomických subjektů tvořily osoby podnikající dle živnostenského zákona, přičemž jejich podíl se dlouhodobě pozvolna snižuje ve prospěch právnických osob. Většina ekonomických subjektů (91,1 %) neměla zaměstnance nebo o nich nebyl tento údaj znám.

Graf 6 Počet ekonomických subjektů v Karlovarském kraji k 31. 12.



Zdroj: ČSÚ

Průmysl: Tržby velkých průmyslových podniků se snížily v celé ČR.

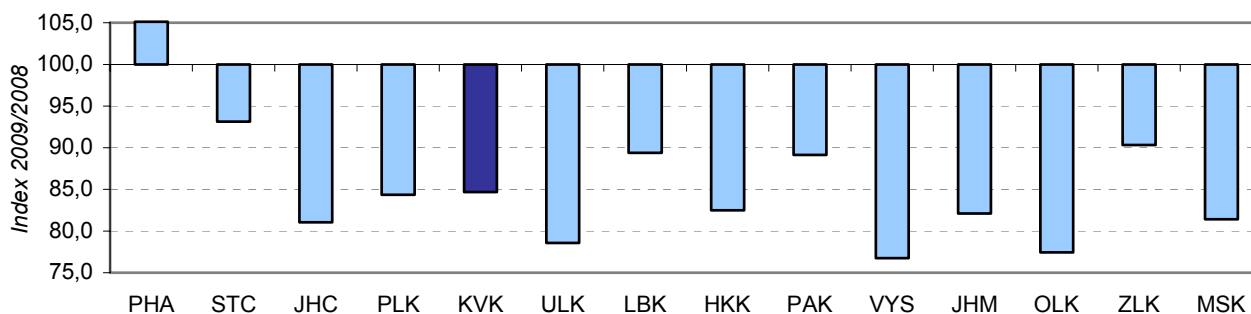
V kraji mělo v roce 2009 své sídlo celkem 88 velkých průmyslových podniků². Hospodářská krize se odrazila v poklesu tržeb za prodej vlastních výrobků a služeb průmyslové povahy (v běžných cenách), které se v roce 2009 snížily o 15,3 % (v ČR o 13,0 %).

Pokles počtu zaměstnanců v průmyslu.

Za celý rok 2009 se snížil v Karlovarském kraji průměrný evidenční počet zaměstnanců v průmyslových podnicích se 100 a více zaměstnanci o 17,5 % na 20 233 zaměstnanců. V České republice za stejné období došlo k poklesu o 11,7 % zaměstnanců. Tento pokles byl způsoben ekonomickým zpomalením, které započalo již ve 2. polovině roku 2008.

² Podniky se 100 a více zaměstnanci se sídlem v kraji

Graf 7 Tržby za prodej vlastních výrobků a služeb průmyslové povahy¹⁾ v krajích ČR



¹⁾ v podnicích se 100 a více zaměstnanci se sídlem v kraji

Zdroj: ČSÚ

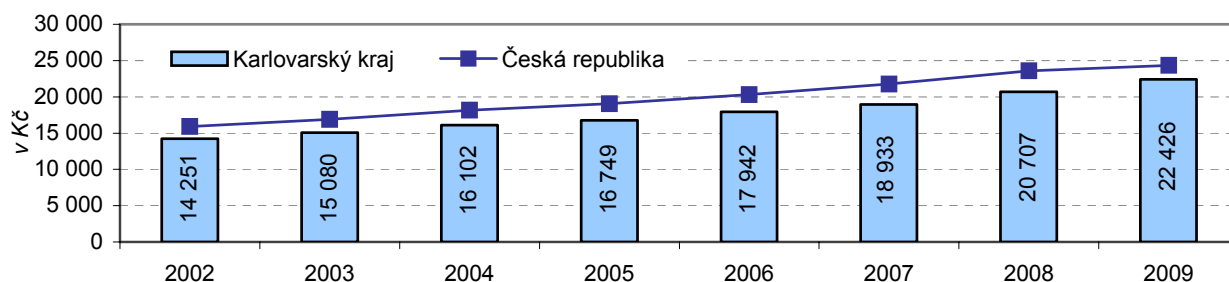
**Stavebnictví:
nadále rostlo.**

Základní stavební výroba³ 18 podniků sídlících v Karlovarském kraji ve srovnání s minulým rokem vzrostla, a to o 9,7 %. Inženýrské stavitelství se přitom navýšilo o 17,9 %, pozemní stavitelství o 10,5 %.

**Pokles počtu
zaměstnanců, nárůst
produktivity práce.**

Ve stavebních podnicích v kraji v roce 2009 pracovalo 1 287 zaměstnanců, to představuje pokles o 0,5 % oproti roku 2008, průměrná měsíční mzda ve stejném období klesla o 1,1 %. Produktivita práce přitom zaznamenala nárůst, a to o 10,1 %.

Graf 8 Průměrná hrubá měsíční mzda v průmyslových podnicích¹⁾ v letech 2002-2009



¹⁾ v podnicích se 100 a více zaměstnanci se sídlem v Karlovarském kraji

Zdroj: ČSÚ

**Počet stavebních
povolení a ohlášení se
snižuje.**

Stavební úřady vydaly v roce 2009 na území Karlovarského kraje celkem 3 156 stavebních povolení a ohlášení, což představuje meziroční pokles o 1,4 %. Pokračuje tak dlouhodobý sestupný trend patrný od roku 2005. Největší pokles můžeme sledovat v letech 2006 a 2007, kdy ve všech čtvrtletích roku poklesl počet stavebních povolení a ohlášení oproti stejnému čtvrtletí minulého roku. V roce 2009 se meziročně snížil počet stavebních povolení a ohlášení bytových i nebytových staveb i staveb na ochranu životního prostředí a ostatních.

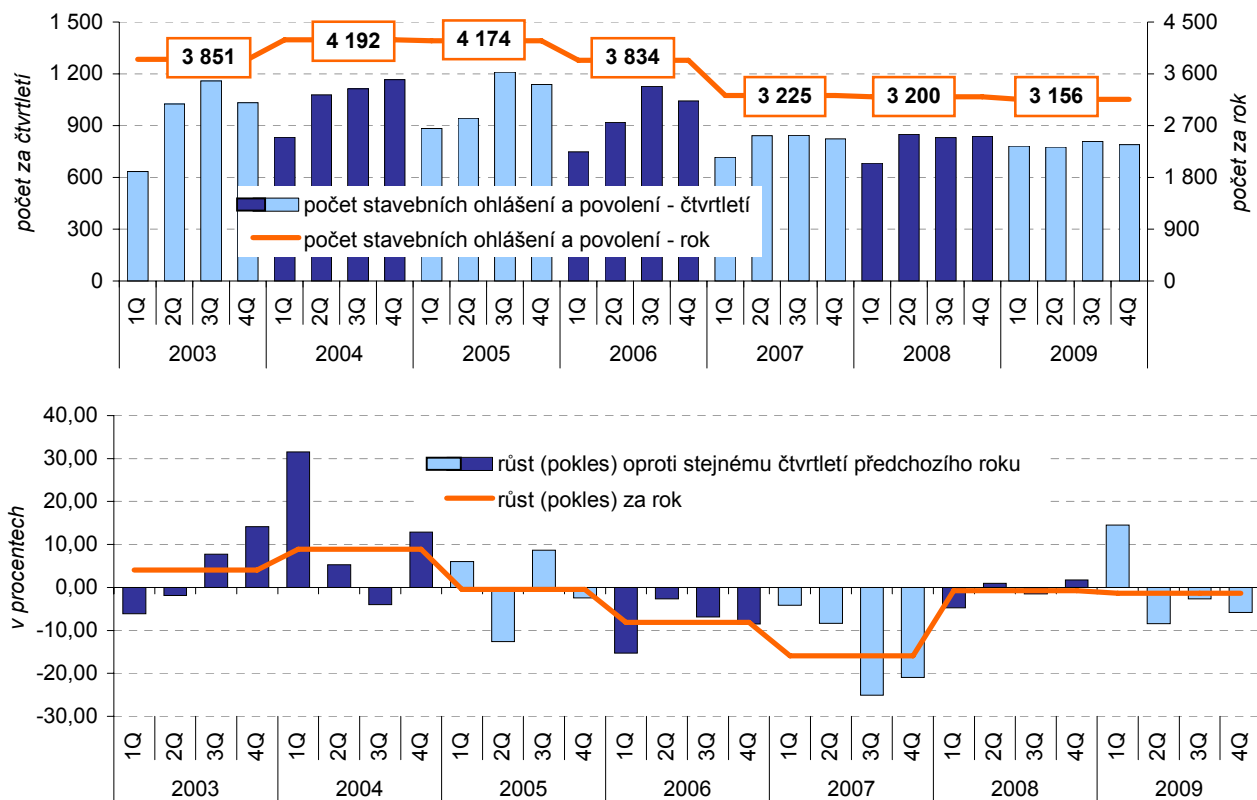
**Nižší hodnota
povolných staveb.**

S počtem vydaných stavebních povolení a ohlášení poklesla také celková orientační hodnota staveb, na něž byla stavební povolení a ohlášení v roce 2009 vydána, a to o 21,2 % na 8 342 mil. Kč. Průměrná hodnota na jedno stavební povolení a ohlášení se tak snížila o 664,6 tis. Kč (na 2,6 mil. Kč). K poklesu průměrné hodnoty na jedno stavební povolení a ohlášení došlo zejména díky

³ Subjekty se sídlem v kraji s 50 a více zaměstnanci

poklesu průměrné hodnoty staveb na změnu dokončených nebytových staveb a ostatních staveb.

Graf 9 Počet stavebních ohlášení a povolení v Karlovarském kraji a jeho vývoj (v %)



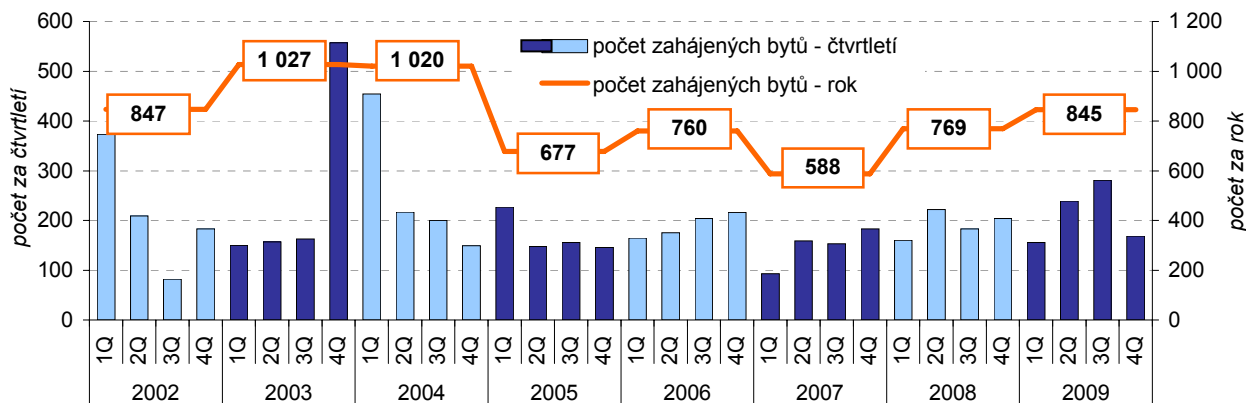
Zdroj: ČSÚ

**Bytová výstavba:
Nárůst zahájených...**

V kraji byla zahájena stavba 845 bytů, což znamenalo meziroční nárůst o 9,9 %. Ze zahájených bytů připadaly téměř dvě třetiny na byty v rodinných domech (58,2 % na byty v nových rodinných domech a 3,3 % v nástavbách, přístavbách a vestavbách k nim). Hlavním důvodem meziročního nárůstu bylo zvýšení počtu zahájených bytů v bytových domech (o 103,4 %, na 118 nových bytů) a ve stavebně upravených nebytových prostorech (o 942,9 %, na 73 nových bytů). Naopak počet bytů v rodinných domech a v nástavbách, přístavbách a vestavbách k rodinným i bytovým domům se snižoval.

Karlovarský kraj patřil mezi tři kraje České republiky (spolu s krajem Pardubickým a krajem Jihomoravským), kde v roce 2009 došlo k nárůstu počtu zahájených bytů, v ostatních regionech se počet zahájených bytů více či méně snížil a v rámci celé republiky činil tento pokles 14,3 %.

Graf 10 Zahájené byty v Karlovarském kraji



Zdroj: ČSÚ

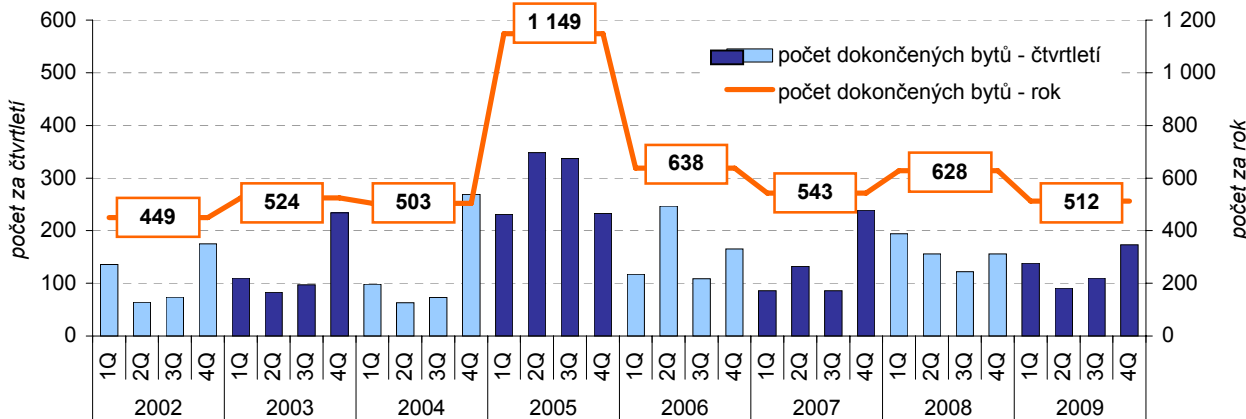
...a pokles dokončených bytů...

V kraji bylo v minulém roce dokončeno celkem 512 bytů, což je o 18,5 % méně než v roce 2008. Propad byl zaznamenán téměř ve všech čtvrtletích roku 2009, s výjimkou 4. čtvrtletí. K meziročnímu poklesu bytové výstavby přispěl zejména nižší počet dokončených bytů v bytových domech (pokles ze 136 bytů v roce 2008 na 25 bytů v roce 2009) a v nebytových stavbách (pokles ze 60 bytů v roce 2008 na 6 bytů v roce 2009). V celorepublikovém srovnání patřil Karlovarský kraj mezi sedm krajů, kde došlo v roce 2009 k poklesu počtu dokončených bytů. V celé České republice byl dokončen téměř stejný počet bytů jako v roce předcházejícím.

...nízká intenzita bytové výstavby.

Intenzitou bytové výstavby, tj. počtem dokončených bytů na 1 000 obyvatel se Karlovarský kraj v celorepublikovém srovnání zařadil na předposlední, 13. místo (1,66) před krajem Ústeckým (1,30). V celé ČR dosáhla intenzita bytové výstavby hodnoty 3,67, vyšší intenzitu vykazovaly pouze tři kraje – Středočeský kraj (5,99), Hl. město Praha (5,95) a Jihomoravský kraj (4,31).

Graf 11 Dokončené byty v Karlovarském kraji



Zdroj: ČSÚ

**Zemědělství:
...bez výrazných výkyvů**

Hektarové výnosy obilovin v kraji zaznamenaly v roce 2009 mírný pokles oproti roku předcházejícímu (4,47 t/ha, tj. pokles o 4,5 %), naproti tomu výnosy luskovin,

řepky, pícnin na orné půdě byly nepatrně vyšší než v roce 2008.

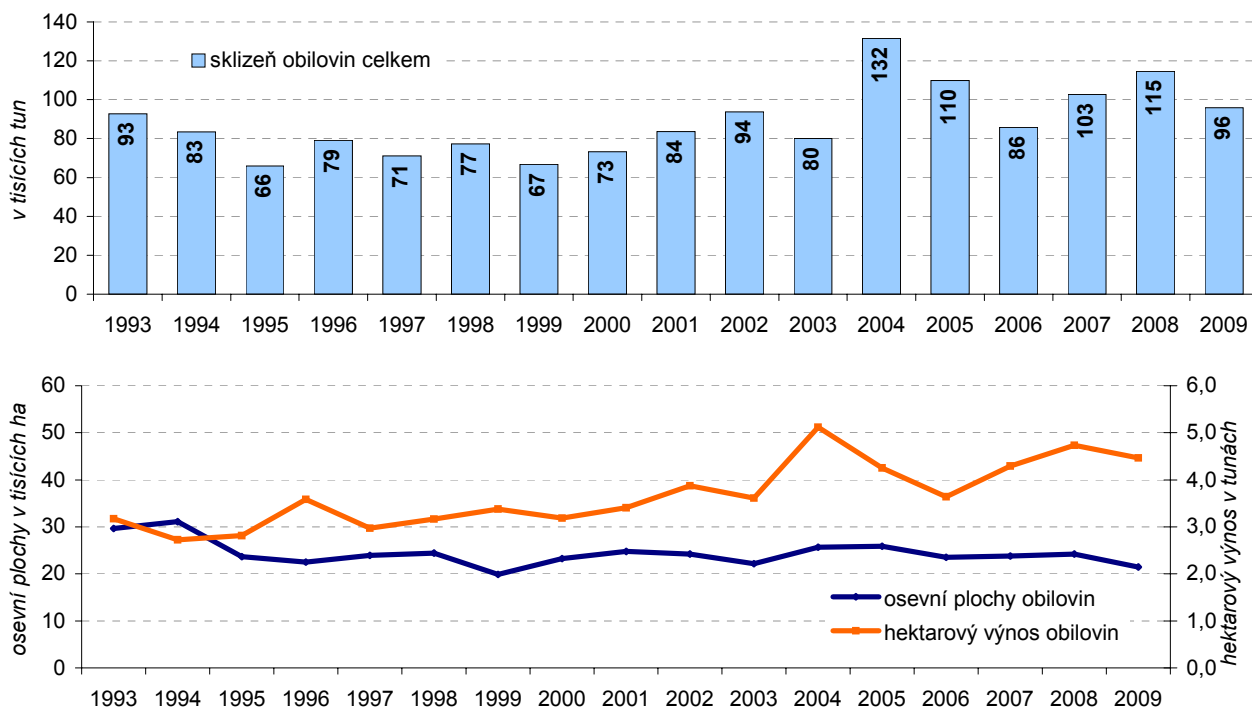
Celková sklizeň obilovin se snížila o 16,3 % na 95,8 tis. tun (při poklesu sklizňových ploch o 11,4 %). Ze sledovaných plodin výrazně klesla sklizeň brambor, a to o 51,4 % vlivem snížení sklizňové plochy o 50,0 %. Naopak sklizeň luskovin prudce stoupla (o 71,3 %), opět vlivem změny sklizňové plochy (zvýšení o 44,1 %).

...nárůst chovu koz.

Ze soupisů hospodářských zvířat, které jsou prováděny každoročně k 1. 4. vyplývá, že zemědělci v kraji výrazně omezili chov prasat (za posledních 7 let o 74,8 %) a drůbeže (za 7 let o 36,8 %). Naopak došlo k rozšíření chovu skotu, ovcí, koňů a koz. Především stojí za zmínku prudký nárůst počtu chovaných koz, kdy za posledních 7 let se jejich počet zvýšil o 131,2 % z počtu 817 v roce 2003 na 1 889 k 1. 4. 2010.

Na jatkách v Karlovarském kraji bylo v roce 2009 vyrobeno 399 tun masa v jatečné hmotnosti, to představuje 0,1 % celkové produkce ČR. Rozhodující objem masa připadá v kraji na hovězí maso (321 tun, tj. 80,5 % z celkové produkce).

Graf 12 Sklizeň, osevňovací plochy a hektarový výnos obilovin v Karlovarském kraji



Zdroj: ČSÚ

Cestovní ruch:
méně hostů z ciziny...

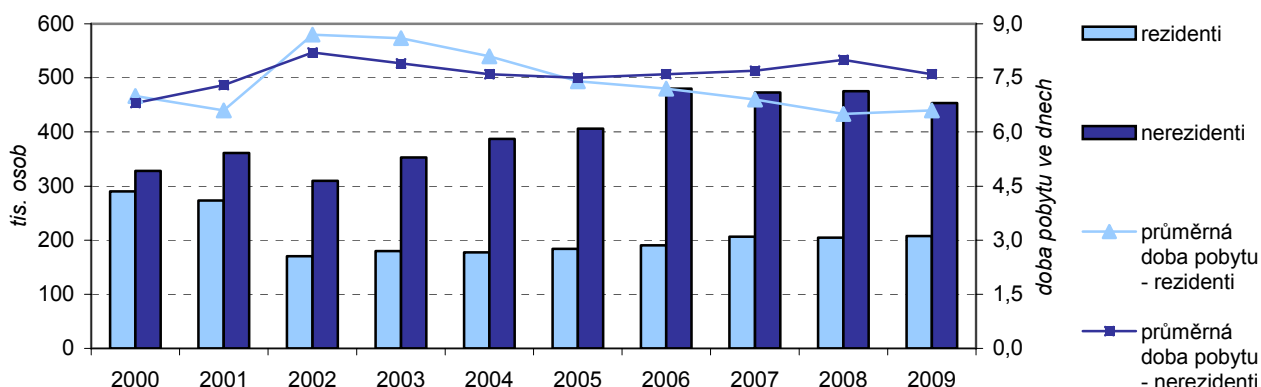
V roce 2009 klesl počet hostů v hromadných ubytovacích zařízeních ve všech regionech ČR, v Karlovarském kraji činil tento pokles 2,9 %. Na celkovém poklesu se podílel převážně pokles příjezdů zahraničních hostů, domácích hostů naopak přijelo více než před rokem. Nejčastějšími ubytovanými hosty za zahraničí byli turisté z Německa (36,5 %) a Ruska (9,7 %). Těchto tradičních návštěvníků však meziročně ubylo, naopak přibýli hosté z Polska, Číny a ostatních asijských zemí.

...nejdelší doba pobytu návštěvníků

Hosté v hromadných ubytovacích zařízeních se v Karlovarském kraji zdrželi v průměru 7,3 dne, průměrná doba pobytu v celé ČR přitom činila 4,1 dne. V roce

Karlovarského kraje. 2009 se snížil počet hromadných ubytovacích zařízení v kraji, a to o 4,1 %.

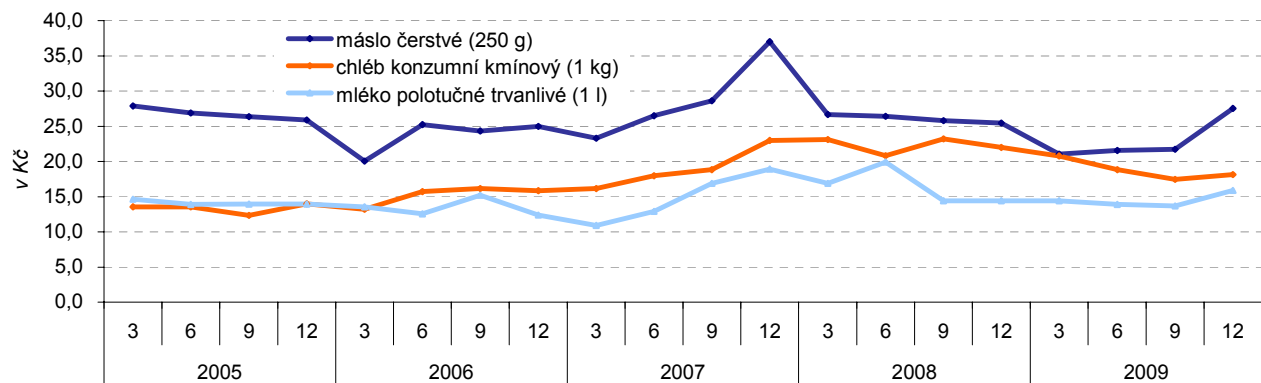
Graf 13 Hosté v hromadných ubytovacích zařízeních Karlovarského kraje



Ceny:
Od prosince 2008 do prosince 2009 vzrostly spotřebitelské ceny v České republice o 1,0 %.

Vývoj cenové hladiny vyjádřený indexem spotřebitelských cen není v regionálním členění v České republice publikován⁴. Přesto je zde účelné, pro dokreslení základních tendencí ekonomického vývoje Karlovarského kraje, uvést alespoň údaje České republiky jako celku. Meziroční míra inflace dosahovala v prosinci roku 2009 hodnoty 1,0 %, stejně jako i průměrná roční míra inflace za rok 2009. V grafu 14 lze vysledovat vývoj některých vybraných komodit ze spotřebního koše v posledních několika letech.

Graf 14 Průměrné spotřebitelské ceny másla, chleba a mléka v Karlovarském kraji (v Kč)



Zdroj: ČSÚ

Podrobnější údaje k ekonomickému vývoji Karlovarského kraje v roce 2009:

- [Statistický bulletin Karlovarského kraje](#)
- [Definitivní údaje o sklizni zemědělských plodin za rok 2009](#)
- [Časové řady – cestovní ruch](#)

⁴ V regionálním členění jsou vydávány pouze průměrné ceny vybraných výrobků a služeb (viz Statistický bulletin Karlovarského kraje).

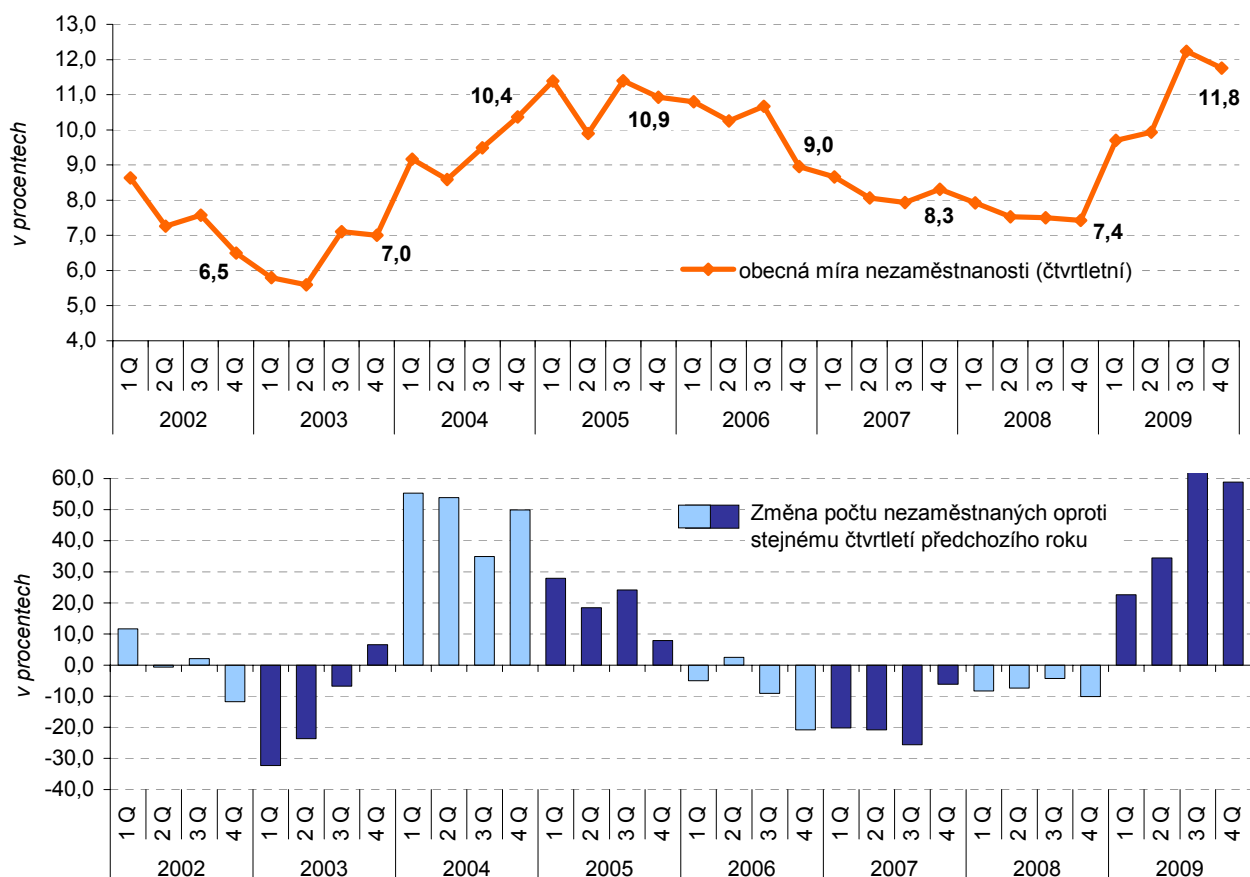
Vývoj na trhu práce

**Trh práce je silně
zasažen celosvětovou
ekonomickou recesí.**

**Oproti roku 2008 ubylo
osob pracujících
na vlastní účet.**

V roce 2009 mělo podle výsledků Výběrového šetření pracovních sil⁵ (VŠPS) zaměstnání 143,9 tis. osob Karlovarského kraje, což představuje 54,5 % obyvatel ve věku 15 a více let. Míra zaměstnanosti v kraji tak byla o 0,3 procentního bodu nižší než v celé ČR. Ve srovnání s předcházejícím rokem došlo v roce 2009 ke snížení počtu zaměstnaných o 2,8 % a míra zaměstnanosti se snížila o 1,7 procentního bodu. Převážná většina zaměstnaných (122,6 tis. osob, tj. 85,2 %) byla v zaměstnaneckém poměru, osoby pracující na vlastní účet tvořily 9,7 % zaměstnaných osob a zaměstnavatelů bylo 4,2 %.

Graf 15 Obecná míra nezaměstnanosti a změna počtu nezaměstnaných v Karlovarském kraji (v %)



Zdroj: ČSÚ

**Pokles ekonomické
aktivity se zastavil...**

Míra ekonomické aktivity v roce 2009 činila v Karlovarském kraji 61,2 % (u mužů 70,6 %, u žen 52,3 %) a meziročně se zvýšila o 0,4 procentního bodu. Po dlouhodobém neustálém snižování míry ekonomické aktivity tak poprvé v tomto roce její hodnota vzrostla, ačkoli nedosáhla hodnoty roku 2007 (61,4 %). Míra ekonomické aktivity České republiky vykazuje velmi podobný trend, ve srovnání s ČR je však v jednotlivých letech míra aktivity v kraji vyšší, v roce 2009

⁵ Výběrové šetření pracovních sil provádí ČSÚ za účelem zachycení situace a vývoje na trhu práce. Šetření vychází z metodiky Mezinárodní organizace práce (ILO) a výsledné ukazatele, které jsou jednotně definované Eurostatem, jsou mezinárodně srovnatelné v rámci zemí EU. Údaje se publikují čtvrtletně a ročně do úrovně krajů.

o 2,5 procentního bodu.

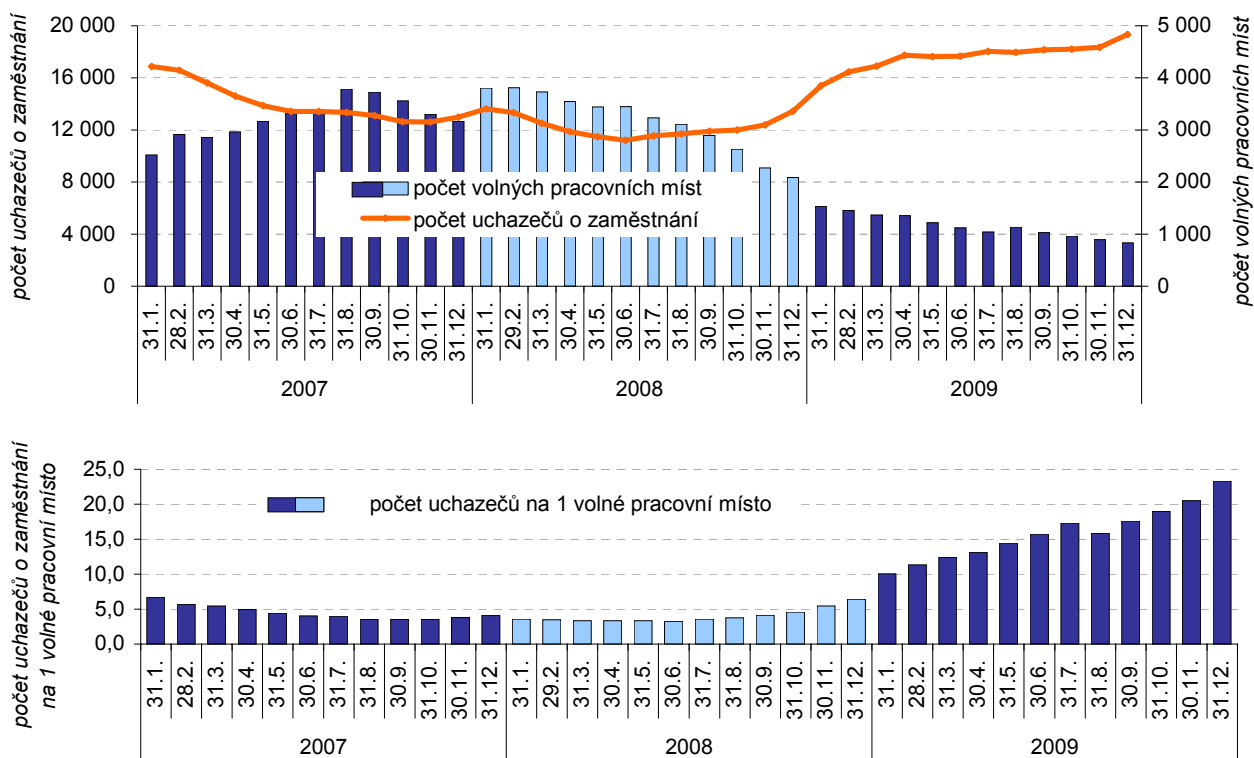
**...obecná míra
nezaměstnanosti
stoupá.**

Obecná míra nezaměstnanosti v roce 2009 oproti minulému roku prudce stoupla, a to o 3,31 procentního bodu na 10,91 % a byla nejvyšší od roku 1993 (s výjimkou roku 2005, kdy hodnota míry nezaměstnanosti dosáhla stejné výše). Dlouhodobě se obecná míra nezaměstnanosti v kraji pohybuje v rozmezí 40,0 až 70,0 % nad celorepublikovým průměrem.

**Velký nárůst počtu
nezaměstnaných
na Úřadech práce.**

Ke konci roku 2009 bylo na Úřadech práce Karlovarského kraje registrováno 19 337 uchazečů o zaměstnání, což je o 43,9 % více než před rokem. Podíl nezaměstnaných žen činil 47,3 % všech nezaměstnaných a ve srovnání s koncem roku 2008 se snížil o 1,6 procentního bodu. Oproti minulému roku se také snížil podíl počtu nezaměstnaných s nárokem na podporu v nezaměstnanosti (z 33,1 % na konci roku 2008 na 29,0 % na konci roku 2009). Podíl nezaměstnaných osob se zdravotním postižením činil 9,2 % a byl tak o 3,1 procentního bodu nižší než před rokem.

Graf 16 Uchazeči o zaměstnání a volná pracovní místa v Karlovarském kraji



Zdroj: MPSV

**Stoupající trend míry
nezaměstnanosti.**

Stoupající trend míry nezaměstnanosti v kraji se projevoval v průběhu celého roku 2009, míra nezaměstnanosti rostla od 8,8 % v lednu až k hodnotě 11,1 % v prosinci 2009. Takto vysoká míra nezaměstnanosti byla v kraji zaznamenána naposledy v roce 2004. Z okresů Karlovarského kraje se na nejhorším místě umístil okres Sokolov s mírou nezaměstnanosti 13,3 % (v celorepublikovém srovnání okresů obsadil 66. místo). Míra registrované nezaměstnanosti v Karlovarském kraji byla o 1,8 procentního bodu vyšší než v celé ČR a pouze kraje Liberecký, Moravskoslezský, Olomoucký a Ústecký vykazovaly míru nezaměstnanosti vyšší.

Počet volných pracovních míst v průběhu celého roku klesal.

Na poptávkové straně trhu práce se nabídka volných pracovních míst v průběhu roku od ledna do prosince postupně kontinuálně snižovala. K nejvyššímu poklesu došlo hned v lednu, kdy počet volných pracovních míst byl o 554 míst nižší než v prosinci roku 2008.

Pokles podíl dlouhodobě nezaměstnaných.

Dlouhodobá nezaměstnanost je v Karlovarském kraji jednou z nejvyšších v České republice. Stejně tak tomu bylo i v roce 2009. Podle údajů Úřadů práce bylo na konci roku 2009 v kraji bez práce déle než jeden rok 27,6 % uchazečů o zaměstnání. Oproti roku 2008 tento podíl klesl o 3,5 procentního bodu. Tento pokles lze vysvětlit prudkým nárůstem počtu osob, které přišly o práci a nově se zaregistrovaly na Úřadech práce.

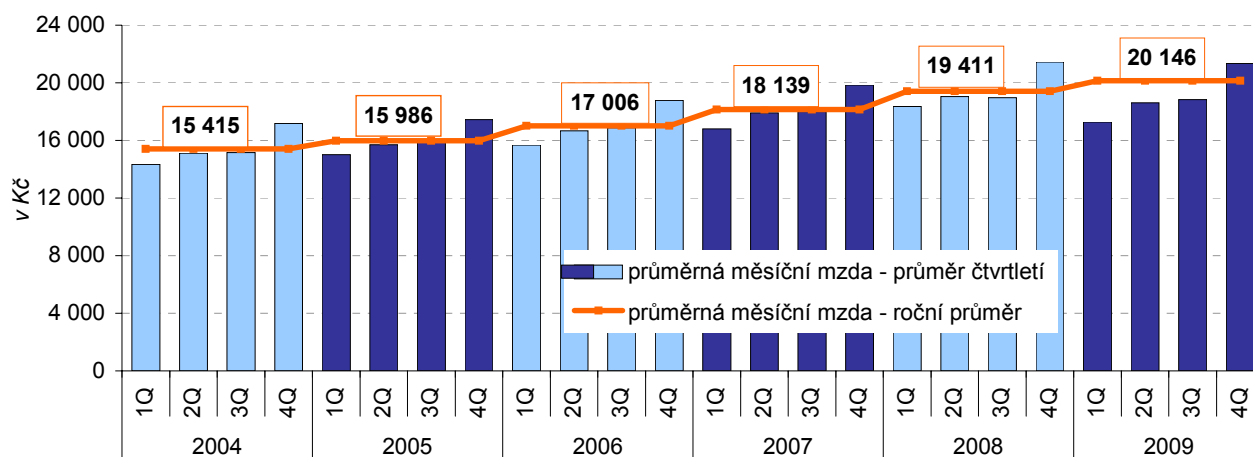
Mzdy vzrostly reálně o 2,3 %...

V roce 2009 došlo ve statistice práce a mezd ke změnám v metodice zjišťování a prezentaci výsledků. Nově jsou výsledky publikovány za všechny podniky se sídlem na území kraje se zvýšeným důrazem na průměrné mzdy zaměstnanců přepočtené na plně zaměstnané, které zohledňují délku pracovního úvazku. Podle tohoto pohledu dosáhla průměrná měsíční mzda v Karlovarském kraji hodnoty 19 733 Kč. Nominálně tak vzrostla o 3,9 % oproti roku 2008, reálně (s ohledem na výši inflace v roce 2009) o 2,9 %. V průměru za ČR mzdy vzrostly nominálně o 4,0 %. Ve srovnání se mzdou za Českou republiku byla mzda v kraji nižší o 3 865 Kč a v mezikrajovém porovnání vykazuje Karlovarský kraj dlouhodobě nejnižší průměrnou měsíční mzdu ze všech krajů.

...pokles počtu zaměstnanců.

V prvním čtvrtletí zaznamenaly průměrné mzdy pokles o 5,9 % oproti stejnému období roku 2008. V následujících čtvrtletích pokles mezd pokračoval již nižším tempem. Počet zaměstnanců (osob přepočtených na plně zaměstnané) ve všech podnicích se sídlem na území kraje činil v roce 2009 celkem 64,4 tisíc osob, což bylo o 8,0 % méně než před rokem.

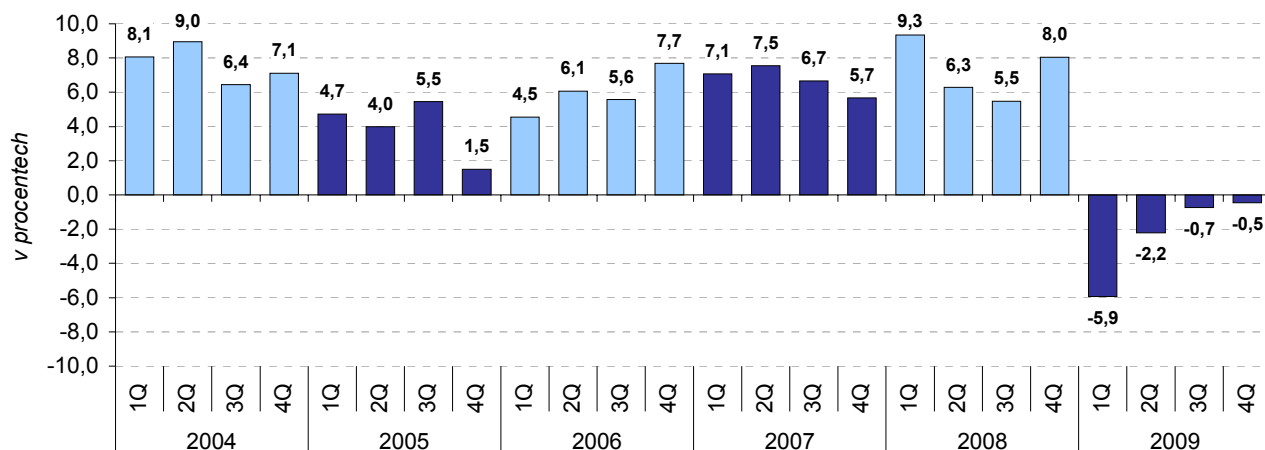
Graf 17 Průměrná měsíční mzda¹⁾ v Karlovarském kraji (v Kč)



¹⁾ Průměrná mzda fyzické osoby, v podnicích s 20 a více zaměstnanci se sídlem v kraji

Zdroj: ČSÚ

Graf 18 Růst (pokles) nominálních mezd^{*)} v Karlovarském kraji (v %)



^{*)} Průměrná mzda fyzické osoby, v podnicích s 20 a více zaměstnanci se sídlem v kraji

Zdroj: ČSÚ

Podrobnější údaje k vývoji na trhu práce Karlovarského kraje v roce 2009:

[Statistický bulletin Karlovarského kraje](#)

[Zaměstnanost a nezaměstnanost v ČR podle výsledků výběrového šetření pracovních sil za 4. čtvrtletí 2009](#)

[Zaměstnanost a nezaměstnanost v ČR podle výsledků výběrového šetření pracovních sil – roční průměry 2009](#)

[Evidenční počet zaměstnanců a jejich mzdy v ČR za 4. čtvrtletí 2009](#)